

Édition 2024 | Septembre

Info Saint-Guillaume

Bulletin d'informations communautaires

**BONNE
RENTRÉE!**

URGENCE? **911**
ou 310-4141



Nos premiers répondants :

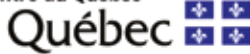
- Christian Blanchette
- Julie Descôteaux
- France Ponton
- Geneviève Proulx
- Gisèle Roy
- Pierre-Guy Lavoie
- Nancy Joyal



Info Saint-Guillaume

- L'Info Saint-Guillaume est publié neuf fois par année. 740 exemplaires.
- Réception **textes papier** : Bureau municipal : 106 St-Jean-Baptiste
- Réception **textes courriel** trudelk72@gmail.com
- En collaboration avec : Municipalité de Saint-Guillaume

Centre intégré universitaire de santé et de services sociaux de la Mauricie-et-du-Centre-du-Québec



CLSC Drummond
350, rue Saint-Jean
Téléphone : 819 474-2572
Télécopieur : 819 474-4937

Communauté Sainte-Famille

Robert Desmarais, curé
Serge Vallée, président
Andrée Ponton, responsable cimetière

Horaire des messes

Samedi : 16h30
Dimanche : 9h00

Presbytère - bureau - 819 396-2111
Lundi au vendredi : 13h00 à 16h00



Bibliothèque municipale - 819 396-3754
Responsable : Johanne Forcier
Mardi : 14h30 à 16h30
19h00 à 20h30
Mercredi : 19h00 à 20h30
Samedi : 10h00 à 11h30



Bureau de poste 819 396-2676
Maître de poste: Valérie Béliveau
Lundi, mardi, mercredi,
et vendredi : 8h30 à 12h30
14h00 à 17h15
Jeudi : 8h30 à 12h30
14h00 à 19h00



École Saint-Guillaume
819 850-1609
Directrice : Valérie Camirand

AVIS: Pour faciliter la coordination et obtenir un ensemble cohérent, nous prenons la liberté d'apporter les corrections nécessaires aux articles qui nous sont remis. Nous ne sommes, en aucun cas, responsables de la teneur des articles, soit par leur propos soit par leur contenu.



Notre *merveilleuse* équipe

Marie-Pierre
Infographiste
conception et mise en page

Karine Trudel	facturation/collaboratrice 819 816-5655
Joanie Nadeau	rédaction
Evelyne Sabourin	rédaction
Marie Crépeau	rédaction
Jean-Pierre Vallée	collaborateur

Si vous connaissez des personnes de l'extérieur intéressées à recevoir l'INFO SAINT-GUILLAUME à domicile, téléphonez à **Karine au : 819 816-5655**

DATE DE TOMBÉE POUR NOVEMBRE
15 OCTOBRE



Municipalité de Saint-Guillaume

106, rue St-Jean-Baptiste
Saint-Guillaume, Qc J0C 1L0
Tél: 819 396-2403
Télééc: 819 396-0184
Courriel : info@saintguillaume.ca
Site web : www.saintguillaume.ca
Municipalité jumelée
La Chapelle Saint-Aubert. Fr.

Membres du conseil

Robert Julien - maire
Francine Julien - Siège #1
Christian Lemay - Siège #2
Dominique Laforce - Siège #3
Mathieu Labrecque - Siège #4
Jocelyn Chamberland - Siège #5
Luc Chapdelaine - Siège #6

Directrice générale

Anny Boisjoli

Adjointe administrative

Karine Trudel

Administratrice comptabilité

Cinette Daigle

Inspecteurs municipaux

Alain Laprade et Marc Rodier

Directeur service incendie

Karl Gladu

Inspecteur en bâtiment

MRC Drummond - 819 477-2230

Heures d'ouverture du bureau :

Lundi au jeudi • 8h00 à 16h30
Fermé de 12:00 à 13:00
Vendredi • Fermé

Séance du Conseil à venir :

3 septembre • 19h30
7 octobre • 19h30

Calendrier des cueillettes

Septembre 2024

Ordures (noir) • Lundi 2-16-30
Recyclage (vert) • Jeudi 5-19
Compost (brun) • Jeudi 5-12-19-26

Octobre 2024

Ordures (noir) • Lundi 14-28
Recyclage (vert) • Jeudi 3-17-31
Compost (brun) • Jeudi 3-17-31



Info transports

Travaux routiers
Conditions routières
Caméras de circulation
et davantage..

www.quebec511.info

811

Composer le 811 permet de joindre rapidement une infirmière en cas de problème de santé non urgent. **Toutefois, en cas de problème grave ou de besoin urgent, il est important de composer le 9-1-1 ou de se rendre à l'urgence.**

**ÉCHÉANCE
3^e PAIEMENT DU COMPTE
DE TAXE
12 SEPTEMBRE**



1605, rue Janelle
Drummondville,
(Québec)
J2C 5S5

Tél. 819 472-5700
Télééc. 819 472-1770
Sans frais 1 855 472-5700
info@spadrummond.com



Malgré la belle température, nous devons déjà planifier nos obligations et les travaux pour les prochains mois.

Ainsi, lors de la séance du conseil de juillet dernier, nous avons accordé le contrat de déneigement du réseau routier municipal à l'entreprise F. Parent (Groupe Horizon) pour une période de trois ans. L'entreprise possède une expertise dans ce domaine et est déjà mandataire de contrats dans les municipalités environnantes.

Les travaux de réfection et d'installation de glissières de sécurité sont en cours sur le territoire afin de sécuriser les usagers dans certains secteurs stratégiques.

Des travaux de correction de pavage et de scellement de fissures seront finalisés dans le secteur rural. Les travaux de marquage de chaussée ont été refaits dans certains secteurs. En août, nous avons finalement eu confirmation que le programme de subvention TECQ, découlant d'une entente entre le gouvernement provincial, fédéral et les municipalités est reconduite pour un volet 2024-2028. Ainsi, un montant de subvention de près de 824,000\$ pourra être versé pour des travaux qui ren-

contrent les critères d'admissibilités.

Un projet d'évaluation de la capacité de traitement de l'eau potable de notre usine de filtration a été effectué en juillet. Nous pourrions ainsi connaître les rendements optimaux des filtres et de différentes composantes afin d'optimiser son rendement. De plus, cet exercice pourra permettre de faire une projection des investissements nécessaires si besoin pour les prochaines années.

Les travaux de construction de la tour de communications sous l'autorité du Ministère de la Cybersécurité et du Numérique, sont en cours de réalisation.

Cette infrastructure est un outil essentiel afin d'assurer une meilleure coordination des communications entre les intervenants en Sécurité publique. Ce projet est entièrement financé et est la responsabilité du Gouvernement du Québec.

Toujours dans le domaine des communications, il semble bien que certains travaux seront entrepris dans la région du Centre du Québec afin d'améliorer la couverture des réseaux cellulaires. Le montant de l'enveloppe budgétaire annoncé ne

peut couvrir la MRC Drummond en totalité. Depuis trois ans, je me fais un devoir de sensibiliser nos élus provinciaux et fédéraux à ce sujet ainsi que de questionner les élus de la Table Régionale de la MRC du besoin criant de régler cette situation qui pourrait avoir des conséquences sérieuses en cas d'urgence. J'espère que notre secteur sera priorisé.

Merci à vous tous qui font un effort pour la propreté et l'aménagement de vos propriétés. Sachez que plusieurs dossiers sont analysés concernant le non-respect de la réglementation municipale et que dans certains cas, malgré les coûts relativement élevés des poursuites, les dossiers suivront leurs cours.

Bon retour en classe!

Robert Julien,
Maire de
Saint-Guillaume



**Par temps chaud
attention à vos mégots !**

Votre gouvernement

Québec

Chevaliers de Colomb



En ce temps-ci de l'année colombienne 2024 nous sommes à préparer les diverses activités qui auront lieu d'ici janvier 2025; l'assemblée générale a eu lieu le 22 mai dernier; peu de changements au sein de l'exécutif. Il est toutefois important de signaler l'arrivée de quatre jeunes initiés qui se joignent à nous. C'est très bien pour assurer une relève à long terme. Un merci bien spécial aux membres Chevaliers ainsi qu'aux dames qui se sont jointes à nous pour le repas aux hot-dogs qui a eu lieu le 21 juin dernier.

La tombée de l'article étant le 15 août il est difficile de prévoir les événements qui ont lieu d'ici la fin du mois. Nous pouvons

toutefois prévoir que le traditionnel repas aux hot dogs aux élèves de l'école primaire devrait avoir eu lieu le 28 août pour la rentrée scolaire, au grand plaisir des élèves. Je profite de l'occasion pour vous rappeler que le premier tirage de notre loterie a eu lieu le 16 juin dernier. Le gagnant de \$3000.00 a été Paul-André Marchesseault; Jean Théroix aura son billet gratuit pour les tirages de 2025 et Denise et Fernand St-Amant ne paieront que \$50 pour le billet. Félicitations aux gagnants! Le deuxième tirage aura lieu au local le 10 novembre à 15 heures. Bienvenue à tous et toutes.

Une première rencontre de l'exécutif a eu

lieu le 26 août afin de planifier l'année 2024-2025. À suivre!

En espérant que vous ayez pu profiter de la belle saison estivale, je vous souhaite une belle fin d'été en famille et entre amis.



Jean-Pierre Vallée 819-396-2692
Grand Chevalier 4335

Cercle de Fermières



Bonjour à vous toutes,

Notre première réunion de la rentrée aura lieu le mardi 3 septembre 2024, comme d'habitude, à 19.00 heures à la salle de l'Âge d'Or.

La réunion suivante, soit le mardi 1er octobre sera un atelier. Le thème sera à déterminer lors de notre prochaine rencontre.

Le Cercle des Fermières de St-Guillaume a créé un nouveau site Facebook plus adapté à nos besoins, et dans lequel vous trouverez beaucoup d'articles sur des sujets variés. Nous vous invitons à le consulter et à vous y abonner.

Le nouveau site est « Fermières St-Guillaume ».

Et pour terminer, nous vous avisons que nous participerons au marché de Noël de St-Marcel qui aura lieu le samedi 16 novembre.

En vous souhaitant de continuer de profiter de cette belle saison, on se donne rendez-vous le 3 septembre!

Cercle de Fermières de Saint-Guillaume

La Niche d'OR
Salon de toilettage



COUPE - RAFRAÎCHISSEMENT - COUPE DE GRIFFES

819.396.1086

1077 Principale, St-Bonaventure, Qc J0C 1C0 

Café Favori

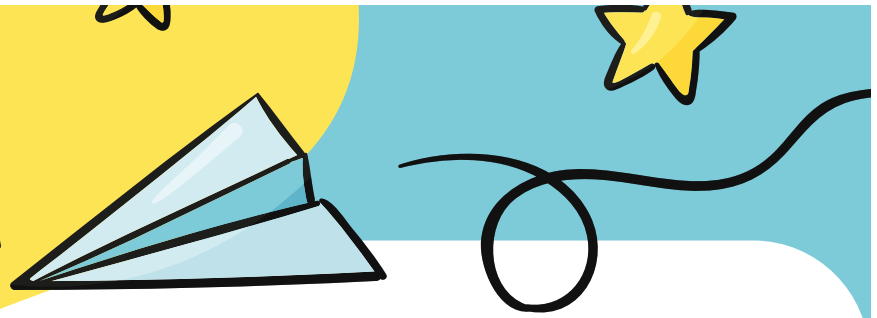
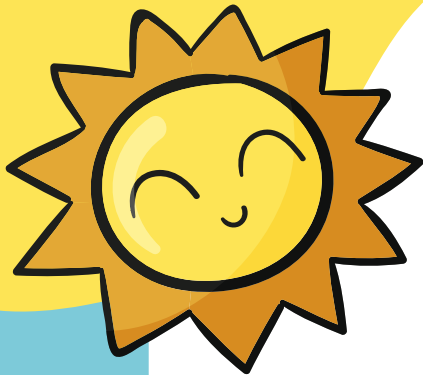


Nicole Lafrance,
propriétaire

125, rue Principale
Saint-Guillaume J0C 1L0

819.396.3396

Les règles à respecter dans une zone scolaire



La réglementation dans les zones scolaires a un but précis : protéger les écoliers et les piétons (parents, personnel de l'école, etc.).

Enfreindre ces règles peut mettre la vie des piétons qui y circulent en danger. Cette rentrée, soyez prêt à adopter les bons gestes de sécurité routière grâce à ce petit rappel sur les règles en zone scolaire.

Les zones scolaires fourmillent d'enfants, d'accompagnateurs et de véhicules à l'heure de pointe. Le respect des règles et la prudence sont essentiels pour favoriser des déplacements sécuritaires. Connaissez-vous la conduite à adopter?

Suivre les panneaux de signalisation

Voici un petit rappel de la signalisation qu'on rencontre en zones scolaires.



Présignal de zone scolaire ou de passage pour écoliers



Début d'une zone scolaire
Il est accompagné d'un panneau servant à préciser les périodes durant lesquelles une limite de vitesse moindre que celle qui est permise sur le chemin public s'applique dans la zone scolaire.



Signal avancé d'arrêt d'autobus pour écoliers
Il avertit de la présence possible d'un autobus scolaire immobilisé pour faire monter ou descendre des écoliers.

Si votre enfant n'utilise pas le transport scolaire et que vous allez le reconduire à l'école et le chercher après sa journée, vous avez un rôle important à jouer, surtout si vous êtes sur place pendant l'arrivée des autres écoliers et des autobus scolaires.

L'imprudence des automobilistes, trop pressés met en danger la vie des jeunes qui circulent près de l'école.

Pour garantir la sécurité, il faut :

- respecter les aires réservées aux autobus scolaires
- arrêter la voiture à l'endroit désigné par l'école
- faire attention aux enfants qui circulent tout autour
- respecter les limites de vitesse affichées



Bonne rentrée sous le signe de la prudence.

ABRIS TEMPORAIRES POUR LES VÉHICULES

Bien que l'installation d'un abri d'auto temporaire ne nécessite pas de permis, il est important de respecter les normes suivantes:



- Comme le titre le précise, ces abris sont temporaires. Ils sont autorisés uniquement entre le quinze (15) octobre et le quinze 15 avril. Après cette date, les abris doivent être démantelés et remisés.
- La hauteur maximale des abris d'auto temporaire est de 2,2 mètres (7,3 pieds).
- Il est aussi important de respecter la marge de recul avant, qui est de 1 mètre (3,3 pieds) par rapport à l'emprise de la voie publique lorsque le mur latéral est muni d'une visière ou de 5 mètres (16,5 pieds) si l'abri n'est pas muni d'une visière sur le mur latéral.
- En tout temps, les abris d'auto temporaires doivent être érigés sur une voie d'accès donnant au stationnement ou sur ce dernier.



LE BOIS DE CHAUFFAGE

Le bois destiné au chauffage peut être laissé à l'extérieur, toutefois il **DOIT** obligatoirement être cordé.

Il est important de souligner qu'à l'exception du bois de chauffage, il est interdit à tout propriétaire, locataire ou occupant d'un terrain, de placer, déposer, accumuler d'autres types de bois dans les cours ou à un autre endroit sur ce terrain. Ainsi, on ne doit pas retrouver de tas de branches, de piles de palettes, ou de cordes de bois de construction!

PRÉVENTION INCENDIE

Il est recommandé de faire ramoner votre cheminée au minimum 1 fois par année. Le ramonage permet d'éliminer la créosote, un résidu inflammable qui se dépose sur les parois de la cheminée et qui est responsable de nombreux incendies. Le ramonage de la cheminée au début de l'automne est une excellente habitude à prendre !



Les idées de Marie



C'est un secret de polichinelle, j'ai un faible pour les recettes végétariennes. Il est loin le temps où la cuisine des végétaux était insipide et sans texture intéressante. La nécessité est la mère de l'invention... et comme nous devons faire face à de nombreux défis alimentaires, les nutritionnistes et leur équipe sont au boulot. Une de mes filles stimule régulièrement ma curiosité pour des découvertes intéressantes. Isabelle Huot propose une recette de sauce bolognaise à protéines végétales. Pour la rendre plus attrayante, j'ai gratiné d'un mélange de fromages mozzarella et brick, chaque plat. Sérieusement, c'était délicieux.



Voici donc la recette :

- 2 tasses de protéine végétale texturée
- 2 tasses de bouillon de légumes (ou un soupçon de Bovril de bœuf pour éviter les résistances aux changements)
- 3 c. à soupe d'huile d'olive ou canola
- 2-3 oignons hachés
- 2-3 gousses d'ail pressées
- 1 tasse de vin blanc (j'ai utilisé du rouge)
- 3 conserves de tomates Italiennes
- 3 carottes hachées en petits cubes
- 3 branches de céleri hachées
- 6 feuilles de Laurier
- 1 c. à soupe d'origan séché
- 10 à 12 feuilles de basilic ou une bonne cuillère à soupe sec
- 1 c. à thé de sirop d'érable
- 1 c. à thé de piments séchés broyés
- Sel et poivre au goût

J'ai ajouté un poivron vert haché finement et un reste de champignons pour éviter de les gaspiller. À la fin de la cuisson, j'ai ajouté une petite boîte de conserve de pâte de tomate pour améliorer la couleur et la texture.

Dans un bol, déposer la protéine végétale et le bouillon. Laisser gonfler 5 minutes. Égoutter et réserver le bouillon s'il en reste. Dans une grande marmite à fond épais, chauffer l'huile et suer les oignons. Une fois translucides, ajouter l'ail et les autres légumes. Ne négligez pas de bien colorer les légumes pour donner du goût à la recette. Ajouter ensuite la protéine végétale réhydratée et cuire quelques minutes. Déglacer avec le vin et réduire de moitié. Ajouter le reste des ingrédients. Couvrir et mijoter doucement 1 ½ heure à 2 heures. Saler et poivrer au goût. Servir sur les pâtes de votre choix, gratiner pour parfaire l'expérience. Succès assuré!

Le bonheur est l'art de faire un bouquet avec les fleurs qui sont à notre portée.



Bonne rentrée!



Septembre, c'est le début d'une nouvelle année scolaire que nous avons souligné, avec les Chevaliers de Colomb, par le traditionnel dîner hot-dog offert à tous les jeunes, aux enseignantes et au personnel de l'école de Saint-Guillaume. Nous leur souhaitons une très belle année.

Septembre s'ouvre aussi avec la Fête du travail qui nous rappelle, au-delà de la journée de congé, l'importance du travail, quel qu'il soit, pour la valorisation et l'accomplissement de la personne humaine.

Septembre, c'est aussi le début d'une nouvelle année pastorale où, ensemble, comme paroisse et comme communautés chrétiennes, nous sommes invités à explorer des chemins pour vivre notre rencontre avec Dieu. En ce début d'année, nous faisons appel à vous pour développer une vie paroissiale bien vivante que ce soit dans les célébrations ou dans tout autre activité de fraternité comme le souper spaghetti qui aura lieu au début novembre.

De plus, dans le cadre des activités de financement pour la paroisse, il y aura aussi en septembre et octobre la **campagne de financement paroissial** ou CGA (Contribution Globale Annuelle) ainsi que le recensement paroissial sous le thème de « *Aimer mon Église, ma paroisse, c'est aussi l'aider à vivre* ». Les membres de l'Assemblée de Fabrique de la paroisse comptent encore cette année sur votre générosité pour sauvegarder notre patrimoine paroissial et maintenir l'ensemble des services pastoraux de la paroisse. C'est ainsi que cet été nous avons dû remplacer les bardeaux d'asphalte du toit du presbytère afin d'arrêter une importante infiltration d'eau.

Au niveau pastoral, en septembre, nous vous invitons aussi à venir vous recueillir en vous souvenant et en priant pour vos défunts lors de **nos pèlerinages annuels à l'un ou l'autre de nos cimetières paroissiaux** :

Dimanche 15 septembre à 11h15 à St-Bonaventure
Dimanche 22 septembre à 11h15 à St-Pie-de-Guire
Dimanche 22 septembre à 14h00 à St-Guillaume



INFORMATION et INSCRIPTION POUR LE PARCOURS SACRAMENTEL (Éveil - première communion - confirmation)

En octobre, nous débuterons un nouveau groupe pour les jeunes de 8 ans et plus qui désirent vivre le parcours d'éveil à la foi, et de préparation aux sacrements du pardon, de l'eucharistie (1ère communion) et de la confirmation.

Pour vous informer ou vous inscrire, téléphonez au presbytère au 819 396-2111... Il nous fera plaisir de répondre à vos questions et de vous accueillir dans cette expérience de foi.

Par courriel

Trois-Rivières, le 25 juin 2024

Aux responsables des municipalités
des milieux scolaires
des milieux de garde
des camps de jour et camps de vacances
des groupes de loisirs et communautaires

**Objet : Risque accru de contracter la maladie de Lyme en Mauricie et au Centre-du-Québec:
nouvelles municipalités et actions de prévention**

Madame, Monsieur,

Les tiques infectées par la bactérie responsable de la maladie de Lyme ont augmenté dans plusieurs municipalités en Mauricie-Centre-du-Québec. Pendant la saison estivale, la vigilance est de mise pour prévenir les maladies transmises par les tiques.

Le nombre des cas acquis au Québec est à la hausse depuis plusieurs années. En 2023, 18 cas de la maladie de Lyme ont été recensés en Mauricie et au Centre-du-Québec.

Les tiques vivent dans les forêts, les boisés et les herbes hautes mais aussi dans les jardins, les aménagements paysagers et les amas de feuilles mortes. Certaines personnes sont plus susceptibles d'être en contact avec des tiques, tels que les enfants qui fréquentent les camps de jour, les personnes qui entretiennent leur terrain ou qui pratiquent des activités de plein air, ainsi que les travailleurs qui passent beaucoup de temps à l'extérieur, notamment certains employés municipaux.

Cette année, plusieurs municipalités sont nouvellement considérées comme endémiques dans notre région, c'est-à-dire que le risque d'acquisition de la maladie de Lyme y est élevé. En raison de ces changements, vous êtes invités à consulter la carte des zones à risque à l'adresse suivante, afin de connaître le statut de votre municipalité :

<https://www.inspq.qc.ca/zooses/tiques>

Même si votre municipalité ne fait pas partie des zones endémiques, il existe tout de même un risque de présence de tiques infectées pouvant transmettre la maladie de Lyme. Il est donc pertinent d'appliquer les mesures de prévention.

Les citoyens peuvent se prévaloir d'un traitement préventif suite à la piqûre dans une zone endémique, c'est ce qu'on appelle de la prophylaxie post-exposition (PPE) en pharmacie. Les critères d'accès à la PPE sont :

- 1) Accrochée depuis 24h ou plus,
- 2) Retirée depuis moins de 72h et morsure dans une zone endémique.

CONSEILS DE PRÉVENTION

Vous êtes invités à rappeler à vos citoyennes et citoyens, aux enfants et à vos travailleuses et travailleurs extérieurs les consignes de prévention tel que :

- Marchez de préférence dans les sentiers et évitez les herbes hautes ;
- Utilisez un chasse-moustiques à base de DEET ou d'icaridine sur les parties exposées de votre



corps, en évitant le visage ;

- Portez des vêtements longs, de couleur claire, un chapeau et des souliers fermés.

OUTILS D'INFORMATION ET DE SENSIBILISATION

Votre organisation est aussi invitée à diffuser les divers outils sur la maladie de Lyme :

- Feuillelet [Avant qu'une tique vous pique...](#)
- Infographie [Quoi-faire-si-je-me-fais-piquer-par-une-tique?](#)
- Feuillelet [Aménagement-des-terrains-résidentiels-pour-se-pémunir-contre-la-maladie-de-Lyme](#)

Vidéos :

- [Comment-se-transmet-la-maladie-de-Lyme ?](#)
- [Comment-prévenir-les-piqûres-de-tiques?](#)
- [Comment-agir-en-cas-de-piqûre ?](#)

Un lien internet peut aussi être ajouté dans vos communications ou sur votre site web vers la page ciusssmcq.ca/maladie-de-Lyme.

Nous vous invitons également à consulter la page [Un été sans souci](#) pour y trouver des conseils concernant des problématiques de santé typiques en saison estivale (blessures sportives, allergies saisonnières, piqûres d'insectes, etc.)

Enfin, nous vous invitons à suivre notre page [Facebook](#) et à consulter notre [blogue](#) où nous continuerons à diffuser des informations sur des conseils préventifs et les endroits où consulter. Des outils imprimés [Où consulter](#) sont également disponibles.

Nous espérons sincèrement que vous ferez partie intégrante de nos efforts d'information, contribuant ainsi à améliorer la prévention et à veiller au bien-être de notre population.

Veuillez agréer, Madame, Monsieur, l'expression de nos meilleurs sentiments.

A handwritten signature in blue ink that reads "Caroline Marcoux-Huard". The signature is written in a cursive, flowing style.

Caroline Marcoux-Huard
Médecin spécialiste en santé publique
Direction de santé publique du CIUSSS de la Mauricie et du Centre du Québec

Pour diffusion immédiate

COMMUNIQUÉ

Rencontres citoyennes pour découvrir des artistes d'ici et participer à la mise en valeur de leurs œuvres

Le 6 août 2024 – La MRC de Drummond invite les citoyennes et citoyens de cinq municipalités de son territoire à aller à la rencontre des artistes sélectionnés pour 2024 dans le cadre de son projet d'installation de panneaux d'exposition extérieurs grand format.

Ces rendez-vous se tiendront entre le 31 août et le 21 septembre dans les municipalités qui participent au projet cette année, soit L'Avenir, Saint-Cyrille-de-Wendover, Saint-Félix-de-Kingsey, Saint-Guillaume et Wickham. À l'occasion de chacune de ces rencontres, les gens pourront échanger avec un ou une artiste de leur communauté et en apprendre davantage sur son parcours. Ils seront également appelés à choisir une des deux œuvres à afficher sur le panneau d'exposition qui sera installé dans leur municipalité l'automne prochain.

Calendrier

Le public est convié aux rencontres suivantes :

- Le 31 août, à 13 h 30, avec la sculptrice **Pascale Archambault**, à la salle des loisirs de L'Avenir (867, route Boisvert);
- Le 7 septembre, à 10 h, avec la peintre **Michèle Savoie**, au centre récréatif de Saint-Guillaume (106A, rue Saint-Jean-Baptiste);
- Le 7 septembre, à 13 h 30, avec l'artiste visuel et musicien **Stéphane Isabelle**, à la salle Desjardins de Saint-Félix-de-Kingsey (6115A, rue Principale);
- Le 14 septembre, à 13 h, avec l'illustratrice **Annie Gentesse**, à la bibliothèque municipale de Saint-Cyrille-de-Wendover (4360, rue Principale);
- Le 21 septembre, à 13 h 30, avec l'artiste visuelle et poète **Nathalie Dupont**, au centre communautaire de Wickham (893, rue Moreau).

Ce projet de panneaux d'exposition extérieurs est coordonné par la MRC de Drummond et réalisé en collaboration avec les municipalités participantes. Il bénéficie d'un soutien financier du ministère de la Culture et des Communications du Québec.

-30-

Source :

Jean Dufresne
Coordonnateur des communications
MRC de Drummond
jdufresnel@mrcdrummond.qc.ca
819 477-2230, poste 123

436, rue Lindsay | Drummondville (Québec) J2B 1G6 | Téléphone : 819 477-2230 | Courriel : info@mrcdrummond.qc.ca
Site Web : www.mrcdrummond.qc.ca

Rencontres d'artistes



**PASCALE
ARCHAMBAULT**

L'Avenir



**MICHÈLE
SAVOIE**

Saint-Guillaume



**STÉPHANE
ISABELLE**

Saint-Félix-de-Kingsey



**ANNIE
GENTESSE**

Saint-Cyrille-de-Wendover



**NATHALIE
DUPONT**

Wickham



Sans permis, ce n'est pas permis !

Nul ne peut, sans avoir obtenu préalablement un permis de construction, édifier, reconstruire, agrandir, modifier ou changer l'utilisation d'une construction ou d'un bâtiment.

De plus, un certificat d'autorisation est obligatoire lors des projets suivants :

- Rénover un bâtiment ou une construction
- Le changement d'usage d'un terrain ou d'une construction
- L'installation d'un bâtiment temporaire, d'une piscine, d'un ponceau
- L'installation ou la modification d'une enseigne
- La démolition, le déplacement d'un bâtiment ou d'une construction
- Les travaux effectués dans la zone de protection du milieu humide et/ou riverain
- La construction, la modification, la réparation d'un système de traitement d'une installation septique
- Le forage d'un puits
- L'abattage d'arbres

Bien que le délai soit habituellement plus court, les inspecteurs ont 30 jours pour délivrer votre permis, une fois que la demande est complète.

Les demandes de permis et certificat d'autorisation sont disponibles au bureau municipal et vous trouverez tous les documents en ligne sur notre site internet.

<https://www.saintguillaume.ca/demandes-de-permis>



La lecture annuelle des compteurs d'eau se fera en octobre par les inspecteurs municipaux.

Passible d'une contravention

Alors que c'est une évidence : la route et les fossés ne sont pas des poubelles à ciel ouvert. Mégots, cannettes, bouteilles en plastique ou en verre et autres emballages sont à garder dans l'habitacle de votre véhicule et à mettre ensuite dans les bacs adaptés à la maison. C'est un tout petit effort que tout le monde peut faire. Et pour les plus réfractaires à prendre cette bonne habitude, sachez que le code pénal est assez limpide. Le fait de déposer, d'abandonner, de jeter ou de déverser, en lieu public ou privé, des ordures, déchets, déjections, matériaux, liquides insalubres ou tout autre objet de quelque nature qu'il soit est passible d'une contravention.



Article 8 Déchets de toute sorte

Il est interdit à toute personne de jeter ou de déposer des cendres, du papier, des déchets, immondices, ordures, des feuilles mortes, des détritrus, des contenants vides, de la neige ou toute autre matière semblable dans un endroit public, une allée, un fossé, une emprise de rue ou dans tout lieu où le public est admis.

Les idées de Marie



Les matins garnis de rosées nous annoncent l'arrivée imminente de l'automne. Sans vouloir être l'éteignoir de notre bel été, septembre sonne son intronisation.

Si vous avez parcouru notre beau Québec durant la belle saison, vous avez peut-être remarqué que les bordures de routes et les fossés se garnissent de plus en plus de plantes envahissantes. Je vous parle ici de phragmite australis généralement nommé le roseau commun.

Bien qu'elle ne soit pas laide, cette plante exotique originaire d'Eurasie s'étend très rapidement et forme des colonies qui nuisent à la croissance d'autres espèces végétales. Préférant les milieux humides, notre paysage s'en trouve grandement affecté et la vitesse à laquelle le phragmite se propage devient inquiétante. La structure du sol, l'hydrologie et la diversité animale seront affectés dans les territoires où l'on constate sa propagation. (source : site gouvernement du Québec). Le roseau commun fut introduit au Québec au début des années 1990. Avant 1965, cette espèce ne se voyait qu'aux rives du Saint-Laurent. En un peu plus de de 30 ans, on le retrouve dans toutes les régions du Québec.

Nous sommes trop peu conscients de l'importance de laisser les plantes où elles doivent être. Ces petits gestes anodins sont lourds de conséquences.

Pour se débarrasser du phragmite, quelques options s'offrent non sans difficulté. Le déblayage mécanique, l'inondation, l'application d'herbicides et le brûlage dirigé. Malgré de nombreux efforts, plusieurs années peuvent être nécessaire pour en venir à bout. Comme vous le constatez, il demeure encore plus simple de ne pas lui offrir une terre d'accueil Et résistez à la tentation d'introduire d'autres plantes exotiques.



Bonjour Saint Guillaume,

J'aimerais vous présenter un village dans notre village. Ce petit village appartient M. Jean Jacques Vincent et son épouse Carmen. Il l'a fabriqué en deux ans qu'il m'a dit.

De nombreuses commotions ont ralenti son œuvre.

Il est magnifique de par l'ardeur qu'il y a consacrée. Le travail exécuté de main de maître mérite toute mon estime. Tout a été fabriqué à la main. Chaque toiture des maisons ont été découpées, et pliées avec minutie. Les bardeaux qui ornent les devantures, chaque barreau des galeries sont tous très bien définis. J'y ai même trouvé une quasi-réplique de la scierie du moulin à bois de Causapscaal, mon lieu de naissance. Et oui je suis née au-dessus de la scierie. M. Jean Jacques Vincent a reproduit un garage, mais je revoyais ma maison.

Le village a été fait d'après des photographies prises dans des livres, dont celui de notre 150e anniversaire. On y re-

trouve même notre fromagerie et une maison en brique rouge de notre rue principale. Pour moi tout est fascinant. Mme Vincent native de Saint Noël, comté de Matapédia, a rencontré son mari au festival de Saint Perpétue. Celui où l'on doit attraper un cochon graissé. Ils se sont installés ici en 2017. M. Vincent aime travailler le bois et fait aussi de belles caricatures de l'actualité.

Ce couple d'ainés aime la tranquillité de leur petite maison embellie avec amour du 565 rang du Cordon. Si vous passez près

de ce petit village aussi beau de jour et bien éclairé la nuit, arrêtez-vous sur le bas-côté et regarder peut-être y verrez-vous des ressemblances avec un moulin, une grange, un pont, un petit cours d'eau qui mène au moulin, ou une maison ancestrale qui vous rappellera un coin de votre pays.

Article de Mme Nicole Laforce





Suggestions

de lecture de Diane T.

La pathologiste, Dr. Lesley Richardson par Élisabeth Tremblay

En 1918, être médecin légiste pour une femme est un exploit et Dr. Lesley Richardson l'a réussi. Lesley est en poste à Régina en Saskatchewan où deux affaires l'occupent en ce moment. Le jeune Samuel battu à mort sans se défendre, lui qui avait une réputation de bagarreur. Pourquoi ne s'est-il pas défendu? Des ossements sont aussi trouvés. À qui appartiennent-ils? Marley Vines un enquêteur aidera Lesley dans sa quête de la vérité.

Le personnage de Lesley est inspiré de Frances Gertrude McGill, une pathologiste remarquable à qui la fiction rend hommage. Sa devise est : penser comme un homme, agir comme une dame et travailler comme un chien. Il y aura d'autres livres de la pathologiste. Si on aime, les autres vous intéresseront.

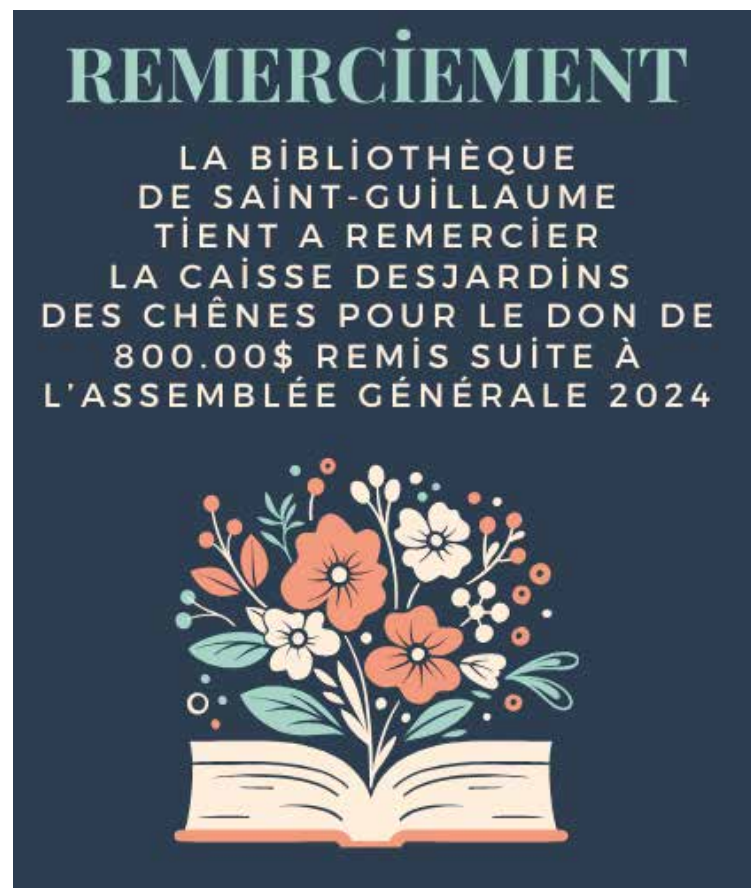


La marque d'Inara : le destin de Rosemary par Nathalie Gosselin

Malgré elle, Rosemary Tiesdale une adolescente de 15 ans, est mandatée pour sauver le monde. La grande prêtresse Inara, un être surnaturel lui a fait une marque sur le poignet. Cela signifie que Rosemary succède à son père comme gardienne des

artéfacts. Elle doit les changer d'endroit pour empêcher que le méchant Arakmé s'en empare et détruise le monde. Rosemary comme tout adolescente à des amis et va à l'école, mais elle doit passer sous silence sa mission à ses amis.

Voici un livre pour adolescents, mais qui peut être intéressant pour tous. Il y aura deux autres tomes. Même si ce n'est pas le genre de livre que je lis d'habitude, je lui ai trouvé un certain intérêt.



Suggestions

de lecture de Diane T.

Menaces par Danielle Steel

Cela a pris trois ans à Gabrielle Gates pour se remettre de son divorce. Elle est consultante en art new-yorkaise, se rend à Paris à l'excellent hôtel Louis XVI pour y séjourner et reprendre goût à la vie. Plusieurs drames surviennent à ce même hôtel. Elle fait aussi une belle rencontre : un médecin du nom d'Alaïstair. Après toutes ces tragédies, tout va-t-il rentrer dans l'ordre pour tous les protagonistes?

Intéressant comme livre avec des intrigues, mais je trouve que l'auteure se répète un peu.



Le poids des années par Guillaume Morrissette

Dans un boisé de Shawinigan, deux marcheurs trouvent un corps. La police est aussitôt demandée sur les lieux. La première constatation de la police : « l'individu serait pendu ». Le médecin légiste prouve que c'est plutôt un meurtre. L'identité du cadavre est trouvée. Il s'agit de Louis-Pierre Masson, un professeur d'éducation physique. On avait perdu sa trace depuis trois ans alors qu'il venait d'être accusé d'attouchement sur des élèves. Les enquêteurs tentent de trouver le coupable, après trois, la piste c'est un peu refroidi.

Monsieur Morrissette est bien établi comme auteur de la littérature policière québécoise. Il nous tient en haleine durant tout le livre.



Pour nous joindre

Tél.: 819 396-3754

biblio087@reseaubibliocqlm.qc.ca



Mardi : 14h30 à 16h30 • 19h00 à 20h30

Mercredi : 19h00 à 20h30

Samedi : 10h00 à 11h30

VRAC
SOLUTION

450-278-6411 450-278-3237

vracsolution@gmail.com

www.vracsolution.com

**Produits
offerts :**

Terre à jardin

Terre végétale

Compost naturel

Mélange terreau Véranda

Paillis de cèdre naturel et coloré

Compost marin Biosol

Fumier de poulet

Pierre 0^{3/4}



Livraison disponible



RENCONTRE AVEC L'ARTISTE PEINTRE GUILLAUMIENNE MICHÈLE SAVOIE

Michèle Savoie

7 SEPTEMBRE

à 10 h

CENTRE RÉCRÉATIF SAINT-GUILLAUME

106A, rue Saint-Jean-Baptiste

DÉCOUVREZ cette artiste talentueuse et
CHOISISSEZ une des deux œuvres qui apparaîtront
sur le panneau d'exposition extérieur de
Saint-Guillaume.

 MRC
de Drummond

Québec 

LOCATION
D'ÉQUIPEMENTS LOURDS

Services associés / Services associés

Nos équipements

Excavatrice - Remorque - Chargeuse



Guillaume Monast



514 923-2340



www.equipements4m.com



info@equipements4m.com

EQUIPEMENTS
4M

CET ESPACE PUBLICITAIRE
EST POUR

VOUS!

CONTACTEZ-NOUS

819 396-2403

Sous l'œil de l'artiste

Depuis juillet dernier, une nouvelle exposition de la Guilde des artistes de la région de Drummondville (GDA) vous est proposée au Parc des Voltigeurs à Drummondville. Douze grands panneaux de 4 x 7 pieds vous invitent à plonger dans l'univers de 15 peintres et 15 poètes sous le thème : **Sous l'œil de l'artiste**, dont 2 oeuvres de **Linda Cyrenne**, artiste et résidente de St-Guillaume. Ces artistes vous proposent leur perception d'un monde ouvert à tous les possibles; une proposition positive d'un monde amélioré grâce à une vision réinventée par eux.

L'artiste Linda Cyrenne, de l'Atelier d'art Cyrenne et présidente de la GDA nous dit : « *C'est une invitation à vous laisser porter par une vision de douceur, une allégorie créée par 30 artistes, pour vous offrir un moment d'intériorité et de détente suspendu dans le temps* ».

Mentionnons que la GDA a développé des amitiés depuis plus de vingt



ans avec les artistes de la Roche-sur-Yon, en Vendée (France), ouvrant ainsi l'opportunité à des projets artistiques communs comme celui-ci. Cette exposition est une proposition de la Guilde en collaboration avec les Poètes réapparus, un regroupement de poètes vendéens et la Ville de Drummondville.

Chaque panneau présente un tableau accompagné d'un texte de l'artiste de la Guilde qui révèle ce que ce thème a éveillé dans son imaginaire. De même, un poète touché par cette vision d'un monde transformé en a composé un poème. Le jumelage œuvre-poème s'est fait par la suite.





Vue partielle de l'exposition. Cette exposition se déroule jusqu'en juillet 2025. Les œuvres originales seront présentées au printemps prochain, à Drummondville.

Les œuvres présentées par Linda Cyrenne sont : « Écllosion » et « Je t'invite ». Ce sont deux peintures sur soie, sa spécialité, avec techniques mixtes. Les textes les accompagnants ses tableaux sont disponibles sur demande auprès de l'artiste ou sur les panneaux au Parc des Voltigeurs.

Retour sur son exposition solo en Colombie-Britannique

Linda Cyrenne est revenue la tête pleine de paysages époustouffants de son voyage en C.-B. et heureuse de l'accueil reçu dans le cadre de son exposition solo au **Studio Connexion Art Gallery**, de Nakusp. Les visiteurs ont été impressionnés par les créations exposées et la technique utilisée. L'artiste y présentait déjà des œuvres, mais



Les Journées de la Culture 2023 à l'Atelier d'art Cyrenne

dans le cadre d'un solo, c'est la Galerie entière qu'elle habitait avec Seize the Movement (Saisir le mouvement), le thème de son exposition.

Linda Cyrenne, une artiste très impliquée dans le secteur artistique

En effet, outre ses fonctions de présidente de la **Guilde des artistes** de la région de Drummondville, elle fait également partie du Comité culturel de la MRC de Drummond, du conseil d'administration de Culture-Centre-du-Québec et de certains comités culturels et jurys. Linda Cyrenne est une artiste membre professionnel du Réseau des artistes en arts visuels du Québec. Elle est aussi une fière membre du Cercle de fermières St-Guillaume. Enfin, mentionnons qu'elle étudie actuellement en Histoire de l'art à l'Université du Québec à Trois-Rivières.

Carrefour Art et Délice, 7 septembre, St-Edmond-de-Grantham

C'est la 3^e édition de cet événement. Linda Cyrenne y participe à nouveau, côté « Art », à la Grotte Notre-Dame-de-Lourdes, où plein air et beauté de la nature viennent rehausser la présence de plusieurs artistes. Côté « Délice » offrira plusieurs articles du

terroir de la région sur le terrain de la Municipalité au Carrefour citoyen Joseph Gélinas. Les visiteurs sont attendus de 10 h à 16 h. À noter : remis au lendemain en cas de pluie.

Les Journées de la culture sont de retour l'Atelier d'art Cyrenne

Logo Journées de la culture
En effet, l'artiste invite à nouveau des créateurs dans son atelier situé au 348, Petit rang des Sorel, à St-Guillaume. Des activités de création pour le public sont au programme les **28 et 29 septembre** prochain. La population de St-Guillaume est invitée à venir faire son tour pour rencontrer les artistes et toucher à quelques techniques. L'accès est gratuit. D'autres détails suivront au www.lindacyrenneartiste.com et sur les réseaux sociaux.

Notez qu'il est possible de visiter cet atelier, à l'année, sur rendez-vous, au 819 817-6321 ou en écrivant à linda_cyrenne@hotmail.com.



Les journées de la culture



Gratitude



Félicitations 40e anniversaire de prêtrise

Nous vous souhaitons un très bel anniversaire
cher M. Desmarais et nous vous remercions pour
votre bienveillance et votre présence.
Merci d'accompagner et d'enseigner les paroissiens
de Saint-Guillaume .

GROS REBUTS

14 OCTOBRE 2024

AVEC L'ARRIVÉE DE L'AUTOMNE VIENT LA COLLECTE DES ENCOMBRANTS (GROS REBUTS), DÉCHETS QUI NE PEUVENT ÊTRE JETÉS AUX ORDURES MÉNAGÈRES.

Déchets acceptés :

- Meubles
- Poêle, laveuse, sècheuse, réservoir à eau
- Matelas
- Branches d'arbres attachées en ballots et d'une longueur maximum de 1 mètre

Déchets refusés :

- Pneus (l'Écocentre les accepte)
- Matières dangereuses (peinture, huile, etc. L'Écocentre les accepte)
- Appareils contenant des hydrocarbures (réfrigérateur, congélateur, climatiseur, etc.)
- Poids non réglementaire (plus de 50 livres ou 22 gallons)
- Matériaux et débris de construction
- Néons
- Batteries d'automobiles

* Veuillez prendre note que les articles doivent être déposés au chemin la veille de l'enlèvement, afin de permettre aux récupérateurs de les ramasser.

LES GROS REBUTS DÉPOSÉS DANS DES REMORQUES, CAMIONS OU AUTRES NE SERONT PAS RAMASSÉS.

LA QUANTITÉ MAXIMAL RAMASSÉE 6"X6"



Pour diffusion immédiate



Métiers d'art : la MRC prépare une nouvelle édition de son répertoire des artisanes et artisans

Le 13 août 2024 – La MRC de Drummond réaffirme son soutien au secteur des métiers d'art en annonçant la parution prochaine de la septième édition de son répertoire dédié aux artisanes et artisans. Intitulée *L'art de transformer la matière*, cette publication a pour objectif de faire connaître davantage ces artistes et leurs œuvres, tant auprès de la population locale que de la clientèle touristique.

Prenant la forme d'une brochure couleur, le répertoire indique les noms et les coordonnées des participantes et participants, précise leurs types de pratique et met en lumière quelques-unes de leurs créations. Les artisanes et artisans professionnels qui transforment des matières telles que le bois, le métal, le textile, le verre et la céramique ainsi que les boutiques spécialisées dans la vente de produits artisanaux locaux peuvent figurer dans cette publication biennale, et ce, sans frais.

Les personnes et les commerces concernés établis sur le territoire de la MRC de Drummond ont **jusqu'au 13 septembre prochain** pour manifester leur intérêt en communiquant avec Jocelyn Proulx, coordonnateur au développement culturel, au 819 477-2230, poste 111, ou à culturel@mrcdrummond.qc.ca.

Source :

Jean Dufresne
Coordonnateur des communications
MRC de Drummond
jdufresne@mrcdrummond.qc.ca
819 477-2230, poste 123



ASTUCES DE PRO de Garofeu pour toute la famille!

Il faut consulter
la réglementation de votre municipalité
avant d'allumer un feu.



Info
Saint-Guillaume

info@saintguillaume.ca

Pour diffusion immédiate

Le Schéma de couverture de risques en sécurité incendie révisé de la MRC de Drummond en vigueur dès septembre

Le 15 août 2024 – À l'occasion de sa séance du 14 août, le conseil de la MRC de Drummond a complété le processus de révision du Schéma de couverture de risques en sécurité incendie en adoptant officiellement la dernière version de cet important document de planification.

Le schéma révisé, dont le contenu a reçu en juillet dernier une attestation de conformité de la part du ministre de la Sécurité publique, entrera en vigueur le 16 septembre. Il s'appliquera pour les 10 prochaines années sur l'ensemble du territoire de la MRC.

« C'est une excellente nouvelle, reconnaît d'emblée la préfète de la MRC, Line Fréchette. L'adoption du schéma révisé, incluant son plan de mise en œuvre, marque l'aboutissement d'un long cheminement qui permet maintenant à la MRC et à ses municipalités locales de satisfaire aux nouvelles exigences gouvernementales. Pour la population, il en résultera une meilleure protection en ce qui concerne la sécurité incendie. Pour nous, c'est primordial! »

Force de frappe et prévention

Concrètement, le schéma révisé contient des protocoles de desserte améliorés qui optimisent la force de frappe et le temps de réponse des pompiers en cas de sinistre. On vise ainsi à limiter les pertes humaines et matérielles, et ce, partout sur le territoire.

Un autre volet essentiel du document concerne la prévention. Le plan de mise en œuvre prévoit des activités d'éducation et de sensibilisation auprès du public, puisque la réduction à la source des risques d'incendie peut faire une énorme différence.

La MRC de Drummond remercie de nouveau tous ceux et celles qui ont permis de mener à terme la révision du schéma. Elle accompagnera les municipalités et les services de sécurité incendie présents sur son territoire pour sa mise en application.

Il est à noter que le document peut être consulté dans son intégralité sur le site Web de la MRC au www.mrcdrummond.qc.ca/securite-incendie.

-30-

Source :

Jean Dufresne
Coordonnateur des communications
MRC de Drummond
jdufresnel@mrcdrummond.qc.ca
819 477-2230, poste 123



**POUR LE BIEN DE
TOUS, MERCI DE
RAMASSER LES
DÉJECTIONS DE
VOTRE ANIMAL DE
COMPAGNIE**

RÉCUPÉRATION DE MÉTAUX

FERRAILLE, CUIVRE, FONTE, ALUMINIUM,
BATTERIES, RÉFRIGÉRATEURS & STAINLESS
- NOUS RAMASSONS -

Viateur & Michael
Viens
viateur@xplornet.ca

Cell: 819 388-2488
Rés: 819 396-5670

Demanche & Fils inc.
Résidentiel et commercial *Entrepreneur général et spécialisé*
en recouvrement de plancher et finition intérieure

747, rang du Cordon
St-Guillaume (Québec) J0C 1L0

Tél.: 819 388-7535
Télécopieur: 819 396-3433
www.demancheetfils.com

facebook.com/demancheetfils

Design avangardiste, concept unique R.R. 2633-2524-01 APCHB

AGRITEX
Y A M A S K A

Patrick Allard, directeur général

305, Marie-Victorin
Yamaska, QC
J0G 1X0

Tél.: 450 789-2304
Fax.: 450 789-0789
Courriel: yamaska@agritex.ca

ACTION location Drummond
Défense des droits des locataires
www.antipauvrete.com

819 850-0416

502, rue Saint-Jean
Drummondville (Qc) J2B 5L6
actionlocation@apmcq.org

**ACTION
LOCATION**



Bien vous accompagner, c'est notre devoir

Équilibrer son budget tout en se concentrant sur sa réussite scolaire n'est pas toujours simple. Pour y parvenir, profitez de nos conseils avisés et de notre offre conçue pour vous.

Informez-vous à desjardins.com/etudiants



CONSTRUCTION DOMINIC BEAUDOIN

RBQ : 5839 - 3125 - 01

ENTREPRENEUR GÉNÉRAL

SOUSSION GRATUITE

SERVICES OFFERTS

- CONSTRUCTION
- RÉNOVATION
- FINITION INTÉRIEURE ET
EXTÉRIEURE
- POSE DE GYPSE ET DE PLAFONDS
SUSPENDUS

Pour nous contacter:

450-494-1680

CONSTRUCTIONDBEAUDOIN@HOTMAIL.COM



PRISES DE SANG

Lundi dorénavant
de 8h00 à 9h00

Salle de l'Âge d'or
72 A, rue Principale

Sans rendez-vous coût 25.00\$

Pour informations:

Mme Nicole Dupuis 819 396 1923

Près de vous !



**LES PÉTROLES
HUBERT GOUIN
& FILS**

111, PETIT BOIS, PIERREVILLE, QC J0G 1J0

Tél.: 450-783-6228
Sans frais : 1 800 856-6228

www.petrole.qc.ca Téléc.: 450-783-6308



**E. Dugas
Électrique**

199, rue St-Jean-Baptiste
St-Guillaume, Qc.
J0C 1L0

819 396.0888

• Entrepreneur électricien
• Service : 819 470-4422
• Fax : 819 396-0493

f.dugas@tollabale.net
9143-9848 Québec Inc.

Présenté par



Recette automnale



CARI VERT AU POULET

<https://www.ricardocuisine.com/recettes/10216-cari-vert-au-poulet>

INGRÉDIENTS

- Pâte de cari vert
- 15 ml (1 c. à soupe) de graines de coriandre
- 70 g (2 tasses) de tiges et de feuilles de coriandre, hachées grossièrement, et plus pour le service
- 3 feuilles de lime kaffir
- 2 oignons verts, coupés en tronçons, et plus pour le service
- 2 gousses d'ail, coupées en morceaux
- 1/2 petit piment oiseau, épépiné et émincé, ou plus au goût
- 30 ml (2 c. à soupe) de gingembre frais haché
- 30 ml (2 c. à soupe) de citronnelle hachée
- 20 ml (4 c. à thé) de sauce de poisson
- 10 ml (2 c. à thé) de sucre de canne ou de cassonade

CARI

- 675 g (1 1/2 lb) de hauts de cuisses de poulet désossés et sans la peau, coupés en cubes
- 30 ml (2 c. à soupe) d'huile végétale
- 1 oignon rouge, coupé en cubes
- 1 boîte de 398 ml (14 oz) de lait de coco
- 150 g (1 1/2 tasse) de pois mange-tout, parés
- 30 ml (2 c. à soupe) de jus de lime
- Quartiers de lime

Préparation

PÂTE DE CARI VERT

Dans une petite poêle à feu moyen, chauffer à sec les graines de coriandre jusqu'à ce qu'elles embaument. Retirer du feu.
 Dans un mortier à l'aide d'un pilon ou dans un moulin à café, moule les graines de coriandre.
 Au petit robot culinaire, hacher très finement le reste des ingrédients avec la coriandre moulue.

CARI

Dans une grande poêle antiadhésive à feu moyen-élevé, dorer le poulet dans l'huile 8 minutes. Saler. Ajouter l'oignon et poursuivre la cuisson 2 minutes en remuant. Ajouter la pâte de cari et poursuivre la cuisson 1 minute. Ajouter le lait de coco. Porter à ébullition et laisser mijoter à feu moyen 6 minutes, en remuant à quelques reprises, jusqu'à ce que le poulet soit cuit. Ajouter les pois mange-tout et le jus de lime. Poursuivre la cuisson 4 minutes ou jusqu'à ce que les pois mange-tout soient al dente.
 Répartir le cari dans des bols. Garnir d'oignon vert, de coriandre et de quartiers de lime. Accompagner de riz, si désiré.



Martin SIMARD CONSTRUCTION inc.
 RBQ 5765 6811 01
 APCA ASSOCIATION PROFESSIONNELLE DES CONSTRUCTEURS D'HABITATIONS DU QUÉBEC INC.
 ▲ agrandissement
 ▲ réno/neuve
 ▲ toiture de tout genre
 ▲ revêtement ext.
 ▲ porte-fenêtre
 ▲ finition int.
 819 314.5434
 819 396.0335
 martinsimardconst@hotmail.com

2 rue St-Amable, St-Guillaume, Qc J0C 1L0
CMMTQ Corporation des maîtres mécaniciens en tuyauterie du Québec
 Claude Dupuis propriétaire
 Tél. 819 396.2085
 Fax 819 396.3553 **J.H. Dupuis & Fils** inc.
 • plomberie • chauffage à air chaud • chauffage à eau chaude radiant • système électrique et à l'huile • quincaillerie peinture • plomberie • chauffage à air chaud • chauffage à eau ch

CONSEILS DE PRÉVENTION- FRAUDE PAR L'ENTREMISE DE LA VENTE ITINÉRANTE

La Municipalité désire rappeler aux résidents qu'il est interdit de colporter sans permis.

Règlement 222-2017 Règlement sur le colportage

Les citoyens doivent être vigilants lorsqu'une personne se présente à leur domicile pour offrir un service ou un bien, surtout lorsque le vendeur prétend être mandaté par la municipalité ou un organisme gouvernemental.

Des personnes mal intentionnées peuvent cibler des personnes âgées ou demeurant seules pour entrer dans leur domicile et leur mettre de la pression pour leur faire acheter un produit ou leur faire signer un contrat malgré leur réticence.

Face à de telles situations, les citoyens sont invités à bien évaluer ce type d'offre en se posant quelques questions, telles que :

- Qui a sollicité l'autre en premier ?
- Pourquoi n'ai-je pas le temps de réfléchir à cette offre ?
- Pourquoi est-ce que je ne peux parler de cette offre à personne ?
- Est-ce qu'on me demande de dépenser de l'argent ?

Dans tous les cas,

- Demandez à la personne de vous donner son nom et le nom de la compagnie ou de l'organisme de bienfaisance qu'elle représente et de produire une pièce d'identité avec photo.
- Consultez le registre des entreprises pour valider les renseignements fournis.
- Ne donnez jamais de renseignements personnels ni de copies de factures ou d'états financiers.
- Ne signez rien et lisez tout ce qui est écrit en petits caractères.
- Vous avez droit à un délai de réflexion pour tout contrat signé à domicile.
- Connaissez vos droits. Consultez le Bureau d'information aux consommateurs de votre province ou territoire – la plupart des provinces et des territoires offrent des lignes directrices dans le cadre de leur loi sur la protection du consommateur.
- Dans le cas de travaux de rénovations suggérées, vérifier l'entrepreneur sur le site de la régie du bâtiment.



SOURCE : CENTRE ANTIFRAUDE DU CANADA

La vente itinérante ou la sollicitation téléphonique n'est pas automatiquement une fraude mais peut servir de prétexte à des personnes malintentionnées. Rappelons que la fraude est un acte criminel par lequel une personne, par supercherie, mensonge ou autre moyen, soutire à une autre personne des biens, des services ou de l'argent. Faites preuve de vigilance: si l'on vous fait une offre trop belle pour être vraie, c'est probablement le cas!

POUR SIGNALER UNE FRAUDE OU DEMANDER DE L'AIDE

- Communiquez avec la Sûreté du Québec au 310-4141 ou *4141 (cellulaire)



MIGUEL BAZILE,
Pharmacien-propriétaire
affilié à Familiprix
B.Sc, PharmD



PRESCRIPTIONS :
Lundi au vendredi
9h30 à 19h00
Samedi
10h00 à 16h00
Dimanche fermé

**"Un service reprend à
votre pharmacie affiliée
à Familiprix de Saint-Guillaume:
LE SERVICE DE PRÉLÈVEMENTS
SANGUINS!"**

Depuis le 18 janvier, il est possible de prendre rendez-vous via Clic Santé pour effectuer vos prélèvements.

Les prélèvements ont lieu les mardis de 8h à 11h et les jeudis de 8h à 10h.

Sachez aussi que nous offrons d'autres services infirmiers (dont certains en cours de développement!) en succursale tels que de la vaccination.

Pour tout renseignement, veuillez nous contacter.

Certaines conditions peuvent s'appliquer. Les pharmaciennes propriétaires affiliées à Familiprix sont les seules responsables de l'exercice de la pharmacie.



Pharmacie : - 819 396-2255
Boutique beauté-santé :
819 396-3692 - 207, rue Principale

Pour diffusion immédiate



Transport collectif et adapté : la MRC conclut une nouvelle entente avec Taxi Central

Les services seront maintenus dans leur forme actuelle

Le 16 août 2024 – La MRC de Drummond est heureuse d'annoncer une nouvelle entente avec l'entreprise Taxi Central pour ses services de transport collectif et adapté, connus sous l'appellation de Mobilibus.

Le succès obtenu par Mobilibus depuis son lancement a incité la MRC à réévaluer l'ensemble du dossier et à envisager différentes options. Après réflexion et en tenant compte du degré de satisfaction des usagères et usagers, le conseil de la MRC a décidé, comme le permet le *Code municipal du Québec*, de conclure un nouvel accord de gré à gré avec Taxi Central. Ce partenariat assurera le maintien des services sous leur forme actuelle jusqu'en juillet 2027, qui correspond à la date où se termine la délégation à la MRC de la compétence des municipalités rurales en matière de transport collectif et adapté.

« Les membres du conseil de la MRC sont ravis de constater l'engouement qu'a suscité Mobilibus depuis son lancement en janvier dernier. L'entente confirme la poursuite des activités à plus long terme, au grand plaisir de notre clientèle qui sait dorénavant qu'elle continuera d'avoir accès à du transport collectif et adapté à coût abordable au cours des prochaines années », a affirmé la préfète de la MRC et mairesse de Saint-Majorique-de-Grantham, Line Fréchette.

Un bilan des plus positifs

Au 31 juillet, on dénombrait 2857 déplacements effectués sur l'ensemble du territoire de la MRC grâce à Mobilibus. Le transport collectif, offert sur réservation à partir de quelque 200 points d'embarquement et de débarquement, a été le plus utilisé avec 2619 transports.

En ce qui concerne le transport adapté, le nombre de déplacements s'établissait à 238. Ce service s'adresse aux personnes vivant avec des handicaps et il dessert toutes les municipalités de la MRC, à l'exception de Drummondville et de Saint-Cyrille-de-Wendover qui ont déjà leur propre service.

Il est possible d'obtenir plus d'informations concernant Mobilibus en consultant le site Web www.mobilibus.ca ou en composant le 873 382-2266.

-30-

Source :

Jean Dufresne
Coordonnateur des communications
MRC de Drummond
jdufresnel@mrcdrummond.qc.ca
819 477-2230, poste 123

436, rue Lindsay | Drummondville (Québec) J2B 1G6 | Téléphone : 819 477-2230 | Courriel : info@mrcdrummond.qc.ca
Site Web : www.mrcdrummond.qc.ca

mobilibus

Transport collectif et adapté



Géré par :

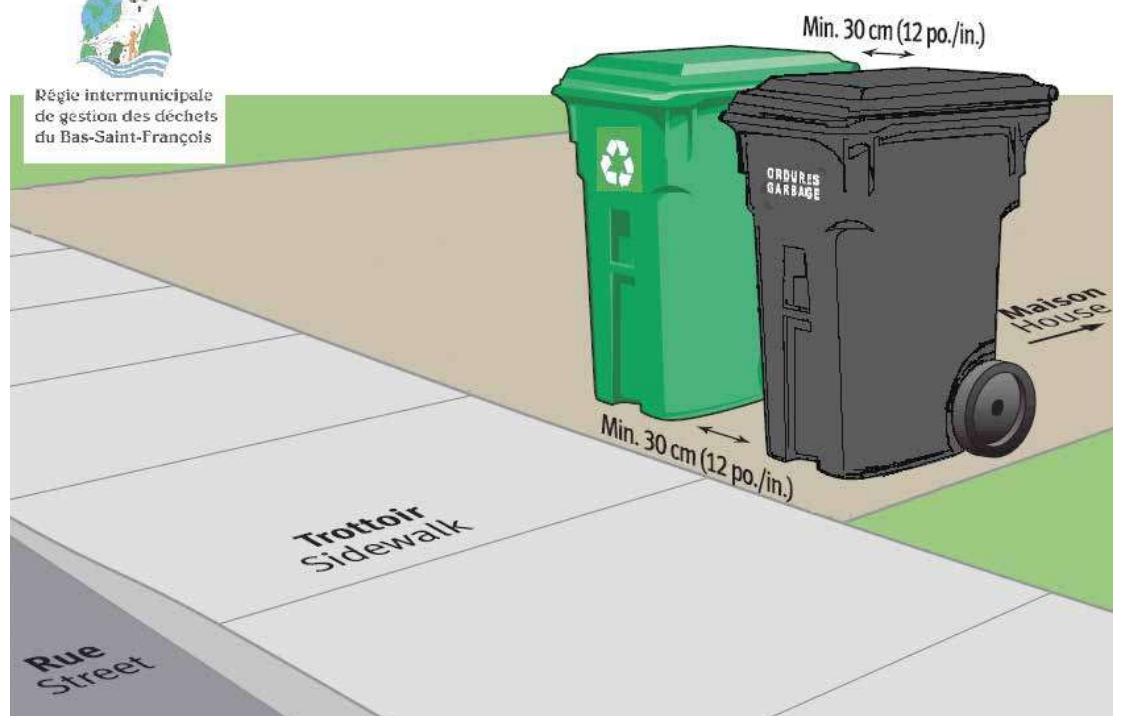


Positionnement des bacs

Assurez-vous que le couvercle soit fermé.
Veuillez prévenir la municipalité si votre bac noir ou vert est endommagé.



Régie intermunicipale
de gestion des déchets
du Bas-Saint-François



LES

professionnels

ÉMONDAGE
ML

Estimation gratuite, appelez-nous!
819 818-6034

- Essouchage
- Abattage
- Émondage
- Déboisement de terrains
- Taille de haies
- Haubannage

• Assurance responsabilité

71, rang du Cordon
St-Guillaume J0C 1L0
Maxim Lemay, propriétaire

Société
Alzheimer
CENTRE · DU · QUÉBEC

SOUTIEN PSYCHOSOCIAL
FORMATION
RÉPIT-STIMULATION
HÉBERGEMENT
Maison Myosotis

L'ABC DE LA MALADIE D'ALZHEIMER
SÉRIE GRATUITE ARRIMAGE
5 ateliers de 1 h 30 chacun, afin d'outiller le proche aidant à mieux vivre son quotidien.
À compter du 14 septembre sur la plateforme Zoom.

INFORMATION ET INSCRIPTION : 819 806-6730
ou sur alzheimer.ca/centreduquebec

Les Festins *Gitans*
Boucherie et Traiteur

Luc Plamondon
Traiteur et boucher

- Buffet chaud et froid
- Service de méchoui et de BBQ
- Cocktail dinatoire
- Boîtes à lunches
- Mariages et événements corporatifs

344, rue Notre-Dame
Saint-Germain (Québec)
J0C 1K0
Tél. : 819 730-0065

point S

Louis Laffleur
Directeur

- PNEUS
- ALIGNEMENT
- SUSPENSION
- VIDANGE
- FREINS
- SILENCIEUX
- INJECTION

Garage Louis Laffleur
1442 Route 122
St-Edmond, Qc, J0C 1K0
Tél 819 396-0164
theflower@hotmail.com

La Clé Beauté
Salon esthétique

Caroline Léveillé,
esthéticienne, électrolyste

819.396.4173

Nettoyage de peau • Soin du dos • Maquillage
Épilation (cire, sucre, électrolyse) • Manucure/pédicure
Microdermabrasion

25, Petit rang, St-David QC J0G 1L0

Marie Noële Caron, Pl. Fin.

Gestionnaire de portefeuille
Conseillère en gestion de patrimoine

Olivier Benoit, Pl. Fin.

Conseiller en gestion de patrimoine



REEE, POUR LES ÉTUDES POST-SECONDAIRES

1. À QUI S'ADRESSE-T-IL?

À tous les enfants et jeunes résident au Canada. Le souscripteur ouvre le régime au nom du ou des bénéficiaire(s) et y verse ses cotisations.

2. CHOISIR LE RÉGIME INDIVIDUEL

Ce régime vise un bénéficiaire, âgé de moins de 31 ans, avec ou sans lien de parenté avec le souscripteur. Ce régime permet de changer de bénéficiaire.

3. CHOISIR LE RÉGIME FAMILIAL

Les parents, les grands-parents, le frère ou la sœur peuvent ouvrir ce régime. Il est partagé entre tous les membres de la famille âgés de moins de 21 ans qui entreprendront des études.

4. LA SUBVENTION CANADIENNE POUR L'ÉPARGNE-ÉTUDE

La SCEE de base est égale à 20% (max. 500\$/an) de chaque cotisation versée par le souscripteur au bénéficiaire. Plusieurs conditions s'appliquent et des majorations sont disponibles pour les familles à faible revenu.

5. UN RÉGIME BONIFIÉ

Le REEE est un programme fédéral. Certaines provinces, telles que la Saskatchewan, la Colombie britannique et le Québec ont décidé de bonifier ce régime.

6. PAIEMENT D'AIDE AUX ÉTUDES

Le bénéficiaire, âgé de 16 ans ou plus, inscrit à une formation admissible, fera sa demande de PAE, prélevée à même les fonds accumulés. Il devra assumer l'impôt des montants perçus dans l'année. Des limites de prélèvement annuel existent.

7. UN RÉGIME QUI S'ADAPTE AUX RÉALITÉS

Le bénéficiaire pourrait ne pas faire d'études, vivre à l'étranger ou ne plus être éligible. Pour le souscripteur, un divorce, un décès ou une incapacité est toujours possible. Le REEE peut s'adapter et accepter certains changements.

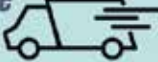
Financière Banque Nationale – Gestion de patrimoine (FBNGP) est une division de la Financière Banque Nationale inc. (FBN) et une marque de commerce appartenant à la Banque Nationale du Canada (BNC) utilisée sous licence par la FBN. FBN est membre de l'Organisme canadien de réglementation des Investissements (OCRI) et du Fonds canadien de protection des investisseurs (FCPI) et est une filiale en propriété exclusive de la BNC, qui est une société ouverte inscrite à la cote de la Bourse de Toronto (NA : TSX). Les informations contenues aux présentes proviennent de sources que nous jugeons fiables; toutefois nous n'offrons aucune garantie à l'égard de ces informations et elles pourraient s'avérer incomplètes.

819-479-5990 - www.marienoelcaron.ca - MarieNoele.Caron@bnc.ca

819-479-2009 - Olivier.Benoit@bnc.ca



PERSONNES ÂÎNÉES EN PERTE D'AUTONOMIE

Livraison de repas à votre domicile
lundi et jeudi 



Popote roulante

Repas chauds
(soupe, repas principal et dessert)

Repas congelés
(choix de 9 menus)



Information au 819 472-6101
cabdrummond.ca

Entreprises JFL



Déneigement

- Marteau piqueur
- Transport général
- Mini-excavation
- Installation de fosse septique

Jean-François Léonard
819.388.6738



CET ESPACE PUBLICITAIRE
EST POUR

VOUS!

CONTACTEZ-NOUS
819 396-2403



TRANSPORT D'EAU
Service rapide et courtis

1-800-463-0346

Résidentiel (piscine, réservoir, puits...)
Agricole (bétail, lavage...)



**ASSEMBLÉE NATIONALE
DU QUÉBEC**

Hôtel du Parlement
1045, rue des Parlementaires, bureau RC.59
Québec (Québec) G1A 1A4 Tél. 581 628-1849

Bureau de circonscription
625, avenue Godefroy, bureau 202
Béancour (Québec) G9H 1S3 Tél. 819 233-3521
Sans frais 1 855 333-3521 Téléc. 819 233-3529
Donald.Martel@assnat.qc.ca

DONALD MARTEL
Député de Nicolet-Béancour



TRANSPORT S.
Girard inc.

ÉPANDAGE DE CHAUX
Calciqye | Magnésienne | Dolomitique

1-800-463-0346

www.transportsylvaingirard.com



**LE PREMIER FOYER
À GAZ RADIANT**

www.valorfireplaces.com

**DES SOLUTIONS
À VOTRE PORTÉE**

**UNE ÉQUIPE
EXCEPTIONNELLE**

**DES PRODUITS
DE QUALITÉ**



PRODUITS | CRÉATION | PRODUCTION | INSTALLATION

IDENTIFICATION DE VÉHICULE

SIGNALISATION - BANNIÈRES - COROPLAST - ALUCOBEST

AFFICHAGE GRAND FORMAT SUR PRODUITS VARIÉS

IMPRIMERIE PETITS ET GRANDS TIRAGES

IMPRESSION DE PLANS

ÉTIQUETTES - EN ROULEAU OU AUTRES FORMATS

VÊTEMENTS PROMOTIONNELS

BRODERIE ET IMPRESSION DIRECTE SUR TEXTILE

ARTICLES PROMOTIONNELS

ET BIEN PLUS!

Pour une promotion d'entreprise réussie!

sercost.com

CONTACTEZ-NOUS DÈS AUJOURD'HUI POUR BOOSTER VOTRE ENTREPRISE! 

info@sercost.com | 450 546-4771 | 1007, rue d'Acton, Acton Vale

TERRITOIRE DE LA MRC DE DRUMMOND



DEPUIS 1979

POUR NOUS JOINDRE
436, rue Saint-Pierre
Drummondville J2C 3W1
cabdrummond@cgocable.ca

819.472.6101

cabdrummond.ca



Suivez-nous sur Facebook!



Au cœur de la vie des gens !



RÉPIT
APPEL
ACCOMPAGNEMENT
VISITE
REPAS

Le conseil de VOTRE COURTIER



Cabinet en assurances de dommages
et services financiers

Infiltration d'eau et assurance: c'est couvert ou pas?

L'eau peut causer d'importants dégâts à une propriété et son contenu en pénétrant par la toiture, les murs ou par les fondations. Même une infiltration brève peut endommager les appareils électroniques, gondoler les meubles et favoriser la moisissure si les surfaces ne sont pas correctement asséchées.

En raison du vieillissement des bâtiments et des événements météorologiques intenses, les dégâts d'eau sont de plus en plus fréquents au Québec. Ils sont devenus depuis quelques années la cause de réclamation la plus fréquente en assurance habitation avec des coûts moyens de 24 000 \$ pour une maison et 12 000\$ pour un logement.

Tous les dégâts d'eau ne sont pas couverts automatiquement. Pour se protéger, il est conseillé d'ajouter à son assurance habitation un avenant tel que « eau au-dessus du sol », qui couvre les dégâts causés par la pluie, la neige ou la glace qui s'infiltrent par le toit ou les murs. Il est aussi possible d'ajouter l'avenant « eau du sol et égouts » qui viendra couvrir l'infiltration d'eau par les fondations ou par les portes et les fenêtres du sous-sol.



Josée Allard, courtière en assurance de dommages

Osez comparer!

Appelez dès maintenant!

1 800 567-0906
henaultassurance.com

Hénault assurance : 65 ans d'histoire à St-Guillaume!



M^e Annie Durocher - M^e Anne-Marie Julien - M^e Janie Dauphinais - M^e Marie-Michèle Cyr

- Offre d'achat / Vente / Hypothèque
- Testament / Mandat en cas d'incapacité / Procuration
- Droit agricole (financement, demande à la Commission de protection du territoire agricole du Québec, etc.)
- Droit commercial (financement, incorporation d'une compagnie, etc.)
- Règlement de succession / Vérification d'un testament
- Homologation d'un mandat en cas d'incapacité / Ouverture d'un régime de protection

**DUROCHER
DAUPHINAIS
JULIEN**
NOTAIRES INC.

2125, boulevard Lemire, bureau 220
Drummondville
819 474-4488
95, route de l'Église,
Saint-Guillaume
819 474-4488

Détenteur du greffe et des dossiers de M^e Michel BRIÈRE



En progression constante depuis 1962



Visitez-nous au :

WWW.CLAUDEJOYAL.CA

5 adresses pour mieux vous servir

1 rue Principale St-Guillaume JOC 1LD 819-396-2161	390, route 137 St-Denis-sur-Richelieu J0H 1K0 450-787-2105	1654, rang St-Henri Stanbridge Station J0J 2J0 450-296-8201	662, route 219 Napierville J0J 1L0 450-245-3565	3375, rue King Lyster G0S 1V0 819-389-5793
---	---	--	--	---



Financement par: CNH Capital 2010 CNH America LLC. Tous droits réservés.
Case IH marque déposée de CNH America LLC, CNH America LLC. www.caseih.ca



LES ENTREPRISES FMING

- ✓ Excavation générale
- ✓ Transport en vrac
- ✓ Terre et gravier
- ✓ Déneigement
- ✓ Broyage forestier
- ✓ Scierie mobile



819.818.2855

Francis Michaud